



Poválečný snímek z roku 1945 zachytil křížování tramvají na zastávce před Zahradním domem. V pozadí budova zámku.

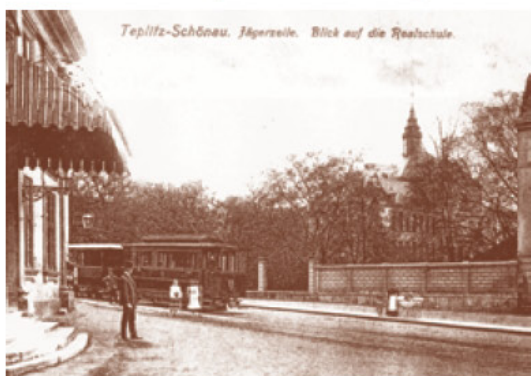


Zahradní dům v šedesátých letech 20. století, kdy už tudy dřívější tramvaje neprojížděly.



Tramvaj před Zahradním domem na přelomu 40. a 50. let 20. století. Tramvajová souprava na lince číslo 1 směřovala odtud do Dubí.

# 280 let Zahradního domu a projíždějící tramvaje kolem něho



Na snímku z roku 1907 spatříme zcela vlevo markýzu, která kryje vchod do Zahradního sálu. Kolem právě projíždí tramvajová souprava z Řetenic směrem do centra.



Zahradní dům v osmdesátých letech 20. století. Tehdy zde zmizela část dlažby, kterou nahradil trávnik a parkovou úpravou.

Třebaže Teplice nejsou na barokní památky nějak bohaté, najdeme i v tomto lázeňském městě několik zajímavých staveb v barokním stylu. Mezi ně patří rovněž původně nazvaný Zahradní a plesový dům, později pojmenovaný jako Zahradní sál, při někdejší francouzské zahradě, v pozdějších dobách přetvořen v anglický park. Tento Zahradní sál nechal v těsné blízkosti zámku vybudovat majitel teplického panství - hrabě František Clary-Aldringen právě před 280 lety roku 1732 teplickým zednickým mistrem Kristiánem Laglerem, aby poskytoval reprezentační prostředí pro společenské podniky rodu Clary-Aldringenů. Byl určen zejména pro zábavy vznešenějších hostů, kteří se do Teplic sjížděli téměř z celé Evropy, takže mezi nimi nechyběli ani čtění monarchové, vrcholná aristokracie a též i známí umělci a učenci své doby.

V 19. století se zde na okraji zámecké zahrady konaly velké plesy pro vybranou společnost, ale též taneční réuniony přístupné všem návštěvníkům lázní i dalším Tepličanům. V roce 1924 byl tento barokní dům opraven a přeměněn na kavárnu. Vedle Zahradního sálu směrem do zámecké zahrady se pak nacházela též zahradní restaurace, kde se zejména letní odpoledne vyznačovala svou osobitou atmosférou. Zahradní sál se tak stával dostaveníčkem společnosti a dějištěm tradičních družných zábav. Mnoho pacientů s lehkými nemocemi spolu se svým doprovodem se pak setkávalo zde nebo během lázeňského koncertu ve vedlejší kavárenské restauraci.

Ve druhé polovině 20. století patřil Zahradní sál k sídlu pionýrské organizace a následně Severočeského symfonického orchestru, pozdější

Severočeské filharmonie Teplice. Na přelomu 20. a 21. století zde bylo též umístěno kasino. Dnes ve zdejších společenských sálech najdete restauraci a administrativu Severočeské filharmonie Teplice. Barokní stavba, která představuje vůbec nejstarší lázeňský dům ve střední Evropě, zůstává dodnes připomínkou nejslavnějšího období lázeňských Teplic.

Na některých starých snímcích spatříme před Zahradním domem nebo v jeho blízkosti projíždějící tramvaje. O jejich zavedení v Teplicích se zasloužil vzdělaný šlechtic a majitel teplického panství kníže Alfons Clary - Aldringen. Jednalo se o jednotopé úzkorozchodné tratě jednoho metru, jejichž první úsek z Be-

nešova náměstí k hlavnímu nádraží se podařilo zprovoznit roku 1895. Úseky teplické malodráhy se pak postupně rozšiřovaly nejen po městě, ale také do přilehlých obcí. K nejzajímavějším patřila trať až do Horního Dubí. Jejím pokračováním na opačném konci se pak stalo prodloužení tratě roku 1896 na Zámecké náměstí a v roce 1898 až k nádraží Teplice - nádraží Zámecká zahrada. Od konce 19. století tak tramvaje projížděly kolem Zahradního domu, kde se nacházela jejich zastávka. Právě tady se na jednotopé trati tramvajové vozy křížovaly, a to až do zrušení městské tratě v roce 1956. Navždy tak zmizely staré tramvaje, které propůjčovaly těmto historickým místům Teplic svůj neopakovatelný kolorit.

Pavel Kovář



Kresba Zahradního a plesového domu z období baroka v 18. století.